

Санхүү, эдийн засгийн яам  
НҮБ-ын Хөгжлийн хөтөлбөр

Баримтын хуудас

“ЖЕНДЭРИЙН МЭДРЭМЖТЭЙ ТӨСӨВ БОЛОВСРУУЛАХ ЧАДАВХИ БЭХЖҮҮЛЭХ”  
МОН01/Ю01/99/01 ТӨСӨЛ

**НИЙГМИЙН ХАМГААЛЛЫН САЛБАРТ ЗАРЦУУЛЖ БУЙ  
УЛСЫН ТӨСВИЙН ХӨРӨНГИЙН ЖЕНДЭРИЙН  
ДҮН ШИНЖИЛГЭЭ**

Улаанбаатар хот  
2004 он

## Монгол Улсын нийт хүн амын 5.2 хувийг өндөр настангууд эзэлж байна<sup>1</sup>.

Үүний дотор 5.8 хувийг эмэгтэйчүүд, 4.7 хувийг эрэгтэйчүүд эзэлж, нийт хүн амд өндөр настан эмэгтэйчүүдийн эзлэх хувь өндөр настан эрэгтэйчүүдийнхээс 0.9 нэгжээр дээгүүр байна.

Манай улсын хүн амын хүйсийн харьцаа 1979 онд 100.4, 1989 онд 99.7, 2000 онд 98.5 болж буурах хандлагатай байна. Өндөр настангуудын хувьд хүйсийн харьцаа улсын дунджаас доогуур байгаа нь эмэгтэйчүүдийн дундаж наслалт эрэгтэйчүүдийнхээс ямагт өндөр байгаатай холбон тайлбарлаж болох юм.

Тэтгэвэрт гарсны дараах 5 жилд өндөр настангууд эдийн засгийн идэвхтэй байдаг бөгөөд ихэвчлэн албан бус хэвшилд эсвэл ХАА-н салбарт ажилладаг байна. Статистикийн мэдээгээр ажил эрхэлж буй хүмүүсийн тоотой нийгмийн даатгалд хамрагдагсдын тоог харьцуулахад харьцангуй доогуур хувьтай байна. Нийгмийн даатгалд хамрагдагсдын тоо бага байгаа нь хэд хэдэн шалтгаантай байна. Энэ нь (а) 1995 оноос өмнө нийгмийн даатгалд хамрагдахын тулд заавал өөрсдөө шимтгэл төлөх шаардлагагүй байсан, (б) хөдөө аж ахуйн салбарт ажиллагсад нийгмийн даатгалд хамрагддаггүй байсан зэргээс гадна албан бус салбарт ажиллагчид өргөжиж татвар шимтгэлээс зайлсхийх явдалтай холбоотой байна.

## Монгол Улсын хөгжлийн түүхэн хандлагатай уялдаатайгаар хүн амын өсөлт, өндөр настны тоо, бүтэц өөрчлөгдөж байна.

Өндөр настны тоо 1956-1969 оны хоорондох 13 жилд нийтдээ 24.1 мянгаар буюу 13.7 хувь өссөн хэдий ч өсөлтийн хурд буурсан байна. Өнгөрсөн 1950-иад оныг хүртэл манай улсын хүн амын төрөлт бага, нас баралт, ялангуяа нялхсын эндэгдэл өндөр байсан, мөн гуч дөчөөд оны хэлмэгдүүлэлт, дайн зэрэг нь хүн амын өсөлтөд сөргөөр нөлөөлөх хүчин зүйлүүд байсан юм. Эдгээр хүчин зүйлүүдийн нөлөөгөөр сүүлийн 20 гаруй жилд өндөр настны өсөлтийн хурд буурч (Хүснэгт 1), нийт хүн амын жилийн дундаж өсөлттэй зэрэгцүүлэхэд харьцангуй багассан байна.

Хүснэгт 1

**Өндөр настны тоо, жилийн дундаж өсөлт (1956-2000)**

Он	Өндөр настны тоо			Жилийн дундаж өсөлт, хувиар	
	60-64	65+	Бүгд	Өндөр настны	Нийт хүн амын
1956	32419	52743	85162		
1963	35810	63988	99798	2.29	2.60
1969	37310	71942	109252	1.52	2.76
1979	36659	79082	115741	0.58	2.91
1989	36235	82628	118863	0.27	2.51
2000	42292	82003	124295	0.41	1.40

Эх үүсвэр: ҮСГ, Хүн ам, орон сууцны 2000 оны тооллогын дүнд үндэслэн хийсэн сэдэвчилсэн судалгаа "Монголын өндөр настангууд"

Өндөр настны сүүлийн 20 жилийн дүр төрх, бүтэц, нийт хүн амд эзлэх хувийн жин, байршил зэргээс үзэхэд нийт хүн амын тоо 1979-1989 онд 448.9 мянгаар буюу 28.1 хувь өссөн байхад өндөр настны тоо 3.1 мянгаар буюу 2.7 хувь, 1989-2000 онд нийт хүн

<sup>1</sup> ҮСГ, Хүн ам, орон сууцны 2000 оны тооллогын дүнд үндэслэн хийсэн сэдэвчилсэн судалгаа "Монголын өндөр настангууд"

амын тоо 329.5 мянгаар буюу 16.1 хувь өссөн байхад өндөр настны тоо 5.4 мянгаар буюу 4.6 хувь тус тус өссөн байна.

Хүснэгт 2

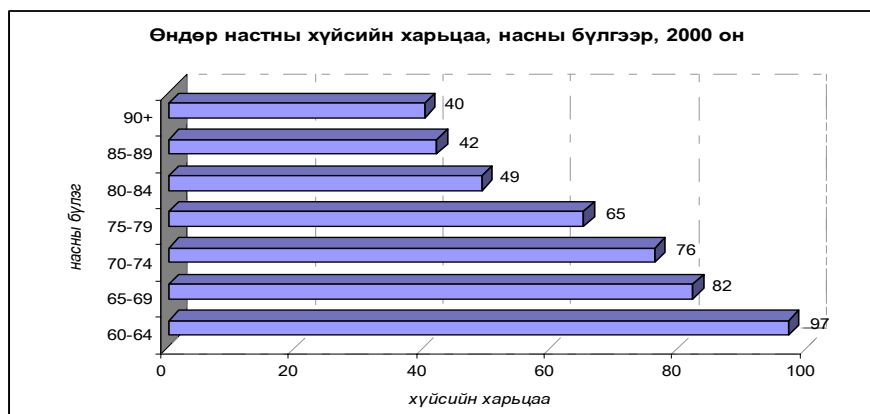
**Өндөр настны тоо, насны бүлэг, хүйс, байршил (1979, 1989, 2000 он)**

Насны бүлэг	Өндөр настны тоо								
	1979			1989			2000		
	Эрэгтэй	эмэгтэй	Бүгд	Эрэгтэй	эмэгтэй	Бүгд	Эрэгтэй	эмэгтэй	Бүгд
Бүгд									
60-64	16779	19880	36659	17598	18637	36233	20778	21514	42292
65-69	14501	18292	32793	14374	17114	31488	15982	19433	35415
70-74	10020	12799	22819	9310	13166	22476	8766	11473	20239
75-79	6278	8569	14847	6228	9938	16166	5832	9011	14843
80+	3190	5433	8623	4511	7987	12498	3634	7872	11506
Дүн	50768	64973	115741	52021	66842	118863	54992	69303	124295
Хот									
60-64	7569	8253	15822	8795	9753	18548	10658	11231	21889
65-69	5829	7146	12975	7233	8358	15591	8145	10335	18480
70-74	3866	5093	8959	4664	6216	10880	4579	6367	10946
75-79	2325	3321	5646	2907	4360	7267	3197	4766	7963
80+	1245	2146	3391	2047	3671	5718	1952	4131	6083
Дүн	20834	25959	46793	25646	32358	58004	28531	36830	65361
Хөдөө									
60-64	9210	11627	20837	8803	8884	17687	10120	10283	20403
65-69	8672	11146	19818	7141	8756	15897	7837	9098	16935
70-74	6154	7706	13860	4646	6950	11596	4187	5106	9293
75-79	3953	5248	9201	3321	5578	8899	2635	4245	6880
80+	1945	3287	5232	2464	4316	6780	1682	3741	5423
Дүн	29934	39014	68948	26375	34484	60859	26461	32473	58934

Эх үүсвэр: ҮСГ, Хүн ам, орон сууцны 2000 оны тооллогын дүнд үндэслэн хийсэн сэдэвчилсэн судалгаа "Монголын өндөр настангууд"

Сүүлийн 20 гаруй жилд нийт хүн амд өндөр настны эзлэх хувийн жин буурч байгааг Хүн ам, орон сууцны 2000 оны сэдэвчилсэн судалгааны үр дүн үзүүлж байна. Нас ахих тутам хүйсийн харьцаа буурч байгааг (Зураг 1) зургаас харж болно.

Зураг 1



Эх үүсвэр: ҮСГ, Хүн ам, орон сууцны 2000 оны тооллогын дүнд үндэслэн хийсэн сэдэвчилсэн судалгаа "Монголын өндөр настангууд"

*Тэтгэврийн одоогийн тогтолцоо ерөнхийдөө ядуучуудад хандсан энэрэнгүй хүмүүнлэг хэлбэр юм<sup>2</sup>.*

Учир нь тэтгэврийн доод хэмжээг хуульчилж өгсөн учраас шимтгэл төлөөгүй байсан ч тэтгэврийн доод хэмжээгээр тэтгэвэр тогтоолгох бололцоотой юм. Энэхүү тэтгэврийн доод хэмжээг тогтоосноор тэтгэврийн сангийн алдагдлыг ихээхэн нэмэгдүүлэх талтай. Тэтгэврийн нэрийн дансны тогтолцоонд шилжсэнээр тэтгэврийн доод хэмжээ гэж байхгүй болно. Магадгүй улс төрийн шалтгаанаар тэтгэврийн доод хэмжээг дахин гаргаж ирэхгүй л бол тэтгэврийн ядууст хандсан байдал үгүй болох юм.

*Тэтгэврийн сангийн алдагдал ойрын ирээдүйд буурахгүй төлөвтэй байна.* Одоогийн байдлаар тэтгэврийн сангийн алдагдал ДНБ-ий 2 орчим хувьтай тэнцэж байна. Тэтгэврийн сангийн зардал 2003 онд 19 хувиар өсөж байхад шимтгэлийн орлого 5 хувиар өсөх төлөвтэй байна. Өөрөөр хэлбэл, сангийн алдагдал нэмэгдэнэ гэсэн үг юм. Тэтгэврийн шинэ тогтолцоогоор авах тэтгэврийн хэмжээ төлсөн шимтгэлийн хэмжээтэй уялдаатай болно. Гэтэл 1960 оноос өмнө төрсөн хүмүүсийн тэтгэвэр дундаж цалингаас хамаарч тогтоогддог. Засгийн газраас хөдөлмөрийн хөлсний доод хэмжээг нэмэгдүүлэх шийдвэр гаргахад л тэтгэврийн сангийн алдагдал шууд нэмэгддэг байна. Гэтэл нөгөө талдаа шимтгэлийн орлогод ямар ч өөрчлөлт ордоггүй учраас тэтгэврийн сангийн алдагдал банга өсч байна. Харин хөдөлмөрийн хөлсний доод хэмжээ нэмэгдэх тутам 1959 оноос өмнө тэтгэвэр авагч (ашиг хүртэгчид) нарт илүү ашигтай арга хэмжээ болдог байна.

Хүснэгт 3

#### Өндөр насны тэтгэврийн зарим үзүүлэлтүүд

Үзүүлэлтүүд	1990	1995	1998	1999	2000	2001
Тэтгэврийн зардал / ДНБ, хувиар	0.5	3.2	4.5	4.3	5.6	5.9
НД тэтгэврийн шимтгэл / ДНБ, хувиар	0.2	2.3	3.0	3.0	3.9	3.8
Засгийн газрын шилжүүлэг/ДНБ, хувиар	0.0	1.3	1.0	1.3	1.5	2.0
Тэтгэвэр авагчид / 20-59 насны хүн ам	26.0	27.9	21.7	20.6	21.4	21.0
Тэтгэвэр авагчид/шимтгэл төлөгчид	-	69.5	43.7	44.8	46.6	45.9
Тэтгэвэр авагчид / 60 наснаас дээш хүн ам	183.7	221.4	155.7	177.2	194.1	197.2
Дундаж тэтгэвэр / дундаж хамрагдсан цалин*	-	35.4	59.4	60.2	58.8	61.0
Дундаж хамрагдсан цалин /ДНБ, хувиар	-	13.0	17.5	16.0	20.4	21.1

Эх үүсвэр: СЭЗЯ, УНДЕГ

Хүснэгт 4

#### Нийгмийн хамгааллын салбарын нийт зарлагад өндөр насны тэтгэврийн эзлэх хувь

	1985	1990	1993	1995	1997	1998	1999	2000	2001
Нийт зарлагын дүн	100.0	100.0	100.0	100.0	100.0	100.0	100.0	100.0	100.0
Нийгмийн даатгалын өндөр насны тэтгэвэр	60.2	67.7	85.8	86.8	77.3	78.6	73.2	77.4	79.0
Нийгмийн халамжийн өндөр насны тэтгэвэр	-	-	3.5	2.5	4.0	3.4	5.0	5.0	6.0

Эх үүсвэр: Фокс 2001, Мөнгөн шилжүүлэг

<sup>2</sup> Фокс, 2001 Мөнгөн шилжүүлэг

***Одоогийн тэтгэврийн тогтолцоо жендэрийн тэгш байдлыг харьцангуй хангаж байгаа боловч эмэгтэйчүүдийн өндөр насны тэтгэвэрт гарах насыг нээлттэй болгох хэрэгтэй байна.***

Эмэгтэйчүүдийн тэтгэвэрт гарах насыг 55, хөнгөлөлттэй нөхцөлөөр бол 50 насаар хуульчилж өгчээ. Гэвч өнөөдөр угаас тэтгэврийн дундаж хэмжээ бага байгаа, хүмүүс орлогоо нэмэгдүүлэх хүсэл сонирхол их байгаа нөхцөлд эмэгтэйчүүдийн тэтгэвэр тогтоолгох насыг нэмэгдүүлэх чиглэлээр асуудлыг судалж үзэх хэрэгтэй болжээ. Тэтгэвэр тогтоолгосноос хойш эдийн засгийн идэвхтэй үе 5 жил байдаг гэж тооцдог бол энэ хэмжээ эмэгтэйчүүдэд 10 жил үргэлжилж, тэдний хөдөлмөрлөх эрхийг хүчээр боогдуулж байна. Нөгөө талаар эмэгтэйчүүдийн тэтгэврийн насыг нэмэгдүүлэх явдал тэтгэврийн сангийн алдагдлыг бууруулахад ач холбогдолтой юм.

**Бодлогын гол баримт бичгүүдийн жендэрийн ба ядуурлын хамаарлын мэдрэмж хангалтгүй гарсан явдал бодлого хэрэгжүүлэх бүхий л түвшинд жендэрийн ба ядуурлын асуудалд цогцоор хандаж чадахгүй байгааг харуулж байна.**

Нийгмийн хамгааллын салбарын төсвийн хөрөнгийн жендэрийн дүн шинжилгээний судалгааг хийх явцад тулд нийгмийн хамгааллын салбарын болон ашиг хүртэгчидтэй холбоотой Монгол Улсын 11 хууль, УИХ-ын 1 тогтоол, Засгийн газрын 9 тогтоол, журам зэрэг нийт 23 үндсэн баримт бичигт агуулгын ба тоон шинжилгээний аргаар үнэлгээ хийв. Үүнд:

***Монгол Улсын хууль:***

- 1) Нийгмийн халамжийн тухай хууль
- 2) Нийгмийн даатгалын тухай хууль
- 3) Нийгмийн даатгалын сангаас олгох тэтгэвэр, тэтгэмжийн тухай хууль
- 4) Иргэний эрүүл мэндийн даатгалын тухай хууль
- 5) Нийгмийн даатгалын сангаас олгох үйлдвэрлэлийн осол, мэргэжлээс шалтгаалах өвчний тэтгэвэр, тэтгэмжийн төлбөрийн тухай хууль
- 6) Нийгмийн даатгалын сангаас олгох ажилгүйдлийн тэтгэмж, төлбөрийн тухай хууль
- 7) Цэргийн албан хаагчийн тэтгэвэр, тэтгэмжийн тухай хууль
- 8) Тэтгэврийн даатгалын шимтгэлийн нэрийн дансны тухай хууль
- 9) Ахмад настан, түүнд үзүүлэх хөнгөлөлт үйлчилгээний тухай хууль
- 10) Тахир дутуу хүний нийгмийн хамгааллын тухай хууль
- 11) Хүн амын орлогын албан татварын тухай хууль.

***УИХ-ын тогтоол:***

- 1) Төрөөс тэтгэврийн шинэчлэлийн талаар 2021 он хүртэл баримтлах үндсэн чиглэл (1999 оны 5 дугаар сарын 27-ны өдрийн 38 дугаар тогтоолын хавсралт)

***Засгийн газрын тогтоол:***

- 1) Нийгмийн даатгалын тухай хуулиудыг хэрэгжүүлэх талаар авах арга хэмжээний тухай 1994 оны 171 дүгээр тогтоолын 1-5 дугаар хавсралт
- 2) Тэтгэвэр бодох хөдөлмөрийн хөлс, түүнтэй адилтгах орлогыг тооцоход хэрэглэх итгэлцүүрийг шинэчлэн тогтоох тухай 1999 оны 157 дугаар тогтоолын хавсралт
- 3) Даатгуулагчийн нийгмийн даатгалын шимтгэл төлөх, тэтгэвэр, тэтгэмж тогтоолгох хөдөлмөрийн хөлс, түүнтэй адилтгах орлогын бүрэлдэхүүн, дундажийг тодорхойлох журам, НДШ төлснөөр тооцогдох хугацаанд НДШ төлөх журам. (1994 оны 212 дугаар тогтоолын 1,2-р хавсралт)
- 4) Цэргийн тэтгэвэр тэтгэмж тогтооход баримтлах сарын дундаж цалин хөлсийг тодорхойлох журам, Цэргийн албан хаагчийн тэтгэвэр, тэтгэмжийн тухай хуульд заасан нэг удаагийн тэтгэмж олгох журам. (1995 оны 1 дүгээр сарын 04-ний өдрийн 1 дүгээр тогтоол, хавсралт 1-2)
- 5) Улсын төсвийн удирдлагын шинэчлэлийг хэрэгжүүлэх арга хэмжээний тухай 2002 оны 119 дүгээр тогтоол, түүний хавсралт

- 6) Ажилгүйдлийн даатгалын сангийн хөрөнгийг зарцуулах журам. 1997 оны 11 дүгээр тогтоолын хавсралт
- 7) Нийгмийн халамжийн тухай хуулиудыг хэрэгжүүлэх зарим арга хэмжээний тухай 1999 оны 36 дугаар тогтоол
- 8) Монгол Улсын Засгийн газрын үйл ажиллагааны хөтөлбөрт тусгагдсан нийгмийн хамгааллын талаарх зорилт, арга хэмжээнүүд
- 9) Монгол Улсын эдийн засаг, нийгмийг 2003 онд хөгжүүлэх үндсэн чиглэлд тусгагдсан нийгмийн хамгааллын талаарх зорилт, арга хэмжээнүүд

**Бусад эрхзүйн актууд:**

- 1) Ахмад настны эрүүл мэнд нийгмийн хамгааллын хөтөлбөр. Засгийн газрын 1998 оны 130 дугаар тогтоол
- 2) Тахир дутуу иргэдийн аж байдлыг сайжруулах хөтөлбөр. Засгийн газрын 1998 оны 222 дугаар тогтоол
- 3) Жендэрийн тэгш байдлыг хангах үндэсний хөтөлбөр. Засгийн газрын 2002 оны 274 дүгээр тогтоол
- 4) Нийгмийн хамгааллын салбарын шинэчлэлийн үндсэн чиглэл (2000-2005)
- 5) Мөнгөн шилжүүлэг, 2001 он
- 6) Өрхийн амьжиргааны чадавхийг дэмжих үндэсний хөтөлбөр. Засгийн газрын 2001 оны 108 дугаар тогтоол.
- 7) Өндөр настангуудын түүвэр судалгаа, УСГ 2001 он

Нийт 23 бодлогын баримт бичгийг үнэлэхэд 70 орчим хувьд нь жендэрийн болон ядуурлын асуудлыг тусгасан байдал хангалтгүй байна. Ерөнхийдөө нийгмийн хамгааллын салбарын эдгээр гол баримт бичгүүдийг жендэржүүлэх, ядуурлыг бууруулах хандлагатай уялдуулах чиглэлээр нэмэлт судалгаа явуулах замаар баримт бичгүүдэд зарим нэмэлт өөрчлөлт оруулах шаардлагатай байна. Үүний тулд мэдээллийн санд өгөгдлүүдийг цуглуулахдаа хамгийн түрүүнд жендэрийн болон ядуурлын үзүүлэлтүүдийг сонгож оруулах шаардлагатай юм.

Хүснэгт 5

**Нийгмийн хамгааллын салбарын бодлогын баримт бичигт жендэрийн болон ядуурлын хүчин зүйлийг тусгасан байдалд агуулгын ба тоон шинжилгээний аргаар хийсэн үнэлгээ**

д/д	Үнэлгээ өгсөн баримт бичгийн нэр	Агуулгын үнэлгээ		Тоон үнэлгээ		Нэгдсэн үнэлгээ
		Жендэрийн асуудлаар	Ядуурлын асуудлаар	Жендэрийн асуудлаар	Ядуурлын асуудлаар	
1	Нийгмийн халамжийн тухай хууль	сайн	сайн	1.0 сайн	0.8 сайн	Сайн
2	Нийгмийн даатгалын тухай хууль, <i>Нийгмийн даатгалын тухай хуулиудыг хэрэгжүүлэх журмууд</i>	дунд	дунд зэрэг	-0.2 хангалтгүй	-0.6 хангалтгүй	Дунд
3	Нийгмийн даатгалын сангаас олгох тэтгэвэр, тэтгэмжийн тухай хууль	дунд зэрэг	дунд зэрэг	0.0 дунд зэрэг	-0.2 хангалтгүй	дунд
4	Монгол Улсын Иргэний эрүүл мэндийн даатгалын тухай хууль	сайн	сайн	-0.2 хангалтгүй	0.0 дунд зэрэг	дунд зэрэг
5	Нийгмийн даатгалын сангаас олгох ҮОМШӨ-ний тэтгэвэр, тэтгэмжийн төлбөрийн тухай хууль	хангалтгүй	хангалтгүй	-	-0.6	хангалтгүй
6	Нийгмийн даатгалын сангаас олгох ажилгүйдлийн тэтгэмж, төлбөрийн тухай хууль	дунд зэрэг	дунд зэрэг	-	-0.4 хангалтгүй	дунд зэрэг

	Ажилгүйдлийн даатгалын сангийн хөрөнгийг зарцуулах журам.					
7	Цэргийн албан хаагчийн тэтгэвэр, тэтгэмжийн тухай хууль,  -Цэргийн тэтгэвэр тэтгэмж тогтооход баримтлах сарын дундаж цалин хөлсийг тодорхойлох журам -Цэргийн албан хаагчийн тэтгэвэр, тэтгэмжийн тухай хуульд заасан нэг удаагийн тэтгэмж олгох журам	дунд зэрэг	дунд зэрэг	-0.4 хангалтгүй	0.4 дунд зэрэг	дунд зэрэг
8	Тэтгэврийн даатгалын шимтгэлийн нэрийн дансны тухай хууль	хангалтгүй	хангалтгүй	-0.4	-0.2 хангалтгүй	хангалтгүй
9	Ахмад настан, түүнд үзүүлэх хөнгөлөлт үйлчилгээний тухай хууль	дунд зэрэг	дунд зэрэг	0.6 сайн	0.4 дунд зэрэг	дунд зэрэг
10	Тахир дутуу хүний нийгмийн хамгааллын тухай хууль	сайн	сайн	1.0 сайн	1.0 сайн	сайн
11	Хүн амын орлогын албан татварын тухай хууль	хангалтгүй	дунд зэрэг	-1.0 хангалтгүй	0.6 сайн	дунд зэрэг
12	Төрөөс тэтгэврийн шинэчлэлийн талаар 2021 он хүртэл баримтлах үндсэн чиглэл (1989 оны 38 дугаар тогтоол)	дунд зэрэг	дунд зэрэг	-0.2 хангалтгүй	0.4 дунд зэрэг	дунд зэрэг
13	Нийгмийн халамжийн тухай хуулиудыг хэрэгжүүлэх журмууд	дунд зэрэг	дунд зэрэг	-0.6 хангалтгүй	0.0 дунд зэрэг	дунд зэрэг
14	Монгол Улсын Засгийн газрын үйл ажиллагааны хөтөлбөрт нийгмийн хамгааллын талаарх зорилт, арга хэмжээ	дунд зэрэг	сайн	-0.2 хангалтгүй	-0.2 хангалтгүй	дунд зэрэг
15	Монгол Улсын эдийн засаг, нийгмийг 2003 онд хөгжүүлэх үндсэн чиглэлийн нийгмийн хамгааллын талаарх зорилт, арга хэмжээ	дунд зэрэг	дунд зэрэг	0.0 дунд зэрэг	0.6 сайн	дунд зэрэг
16	Ахмад настны эрүүл мэнд нийгмийн хамгааллын хөтөлбөр	сайн	сайн	0.8 сайн	1.0 сайн	сайн
17	Жендэрийн тэгш байдлыг хангах үндэсний хөтөлбөр	сайн	сайн	0.4 дунд зэрэг	0.2 дунд зэрэг	дунд зэрэг
18	Нийгмийн хамгааллын салбарын шинэчлэлийн үндсэн чиглэл (2000-2005)	сайн	сайн	0.2 дунд зэрэг	0.4 дунд зэрэг	дунд зэрэг
19	Өрхийн амьжиргааны чадавхийг дэмжих үндэсний хөтөлбөр	дунд зэрэг	дунд зэрэг	0.0 дунд зэрэг	0.6 сайн	дунд зэрэг

Үнэлгээнээс үзэхэд хууль эрхзүйн хүрээнд нийт судалж үзсэн 21 баримт бичгийн агуулгын аргын үнэлгээний дүнг тоймлон үзүүлбэл:

**Жендэрийн асуудлыг сайн тусгасан (6) баримт бичигт:**

- Нийгмийн халамжийн тухай хууль,
- Монгол улсын Иргэний эрүүл мэндийн тухай хууль,
- Тахир дутуу хүний нийгмийн хамгааллын тухай хууль,
- Ахмад настны эрүүл мэндийн нийгмийн хамгааллын хөтөлбөр,
- Жендэрийн тэгш байдлыг хангах үндэсний хөтөлбөр,
- Нийгмийн хамгааллын салбарын шинэчлэлийн үндсэн чиглэл орж байна.

**Жендэрийн асуудлыг дунд зэрэг тусгасан (12) баримт бичигт:**

- Нийгмийн даатгалын тухай хууль
- Нийгмийн даатгалын сангаас олгох тэтгэвэр тэтгэмжийн тухай хууль
- Нийгмийн даатгалын сангаас олгох ажилгүйдлийн тэтгэмж, төлбөрийн тухай хууль
- Цэргийн албан хаагчийн тэтгэвэр, тэтгэмжийн тухай хууль
- Ахмад настан, түүнд үзүүлэх хөнгөлөлт үйлчилгээний тухай хууль
- Төрөс тэтгэврийн шинэчлэлийн талаар 2021 он хүртэл баримтлах үндсэн чиглэл
- Цэргийн тэтгэвэр, тэтгэмж тогтооход баримтлах сарын дундаж цалин хөлсийг тодорхойлох журам
- Цэргийн албан хаагчийн тэтгэвэр, тэтгэмжийн тухай хуульд заасан нэг удаагийн тэтгэмж олгох журам
- Нийгмийн халамжийн тухай хуулиудыг хэрэгжүүлэх журмууд
- Монгол Улсын Засгийн газрын мөрийн хөтөлбөрийн нийгмийн хамгааллын талаарх заалтууд
- Монгол улсын эдийн засаг, нийгмийг 2003 онд хөгжүүлэх үндсэн чиглэлийн нийгмийн хамгааллын талаарх заалтууд
- Өрхийн амьжиргааны чадавхийг дэмжих үндэсний хөтөлбөр
- Өндөр настны түүвэр судалгаа зэрэг орсон болно.

**Жендэрийн асуудлыг хангалтгүй тусгасан (3) баримт бичигт:**

- Нийгмийн даатгалын сангаас олгох ҮОМШӨ-ний тэтгэвэр, тэтгэмжийн төлбөрийн тухай хууль
- Тэтгэврийн даатгалын шимтгэлийн нэрийн дансны тухай хууль
- Хүн амын орлогын албан татварын тухай хууль орсон юм.

2002 оны жилийн эцсийн байдлаар нийт ажиллагчдын 91.8 хувь нь заавал даатгалд, малчид, хувиараа хөдөлмөр эрхлэгчдийн 22.5 хувь нь сайн дурын даатгалд хамрагдсан байна<sup>3</sup>.

---

<sup>3</sup> Нийгмийн хамгааллын салбарын стратегийн баримт бичиг, 2003



**Нийгэм, эдийн засгийн зарим үзүүлэлтүүд (1995-2002)**

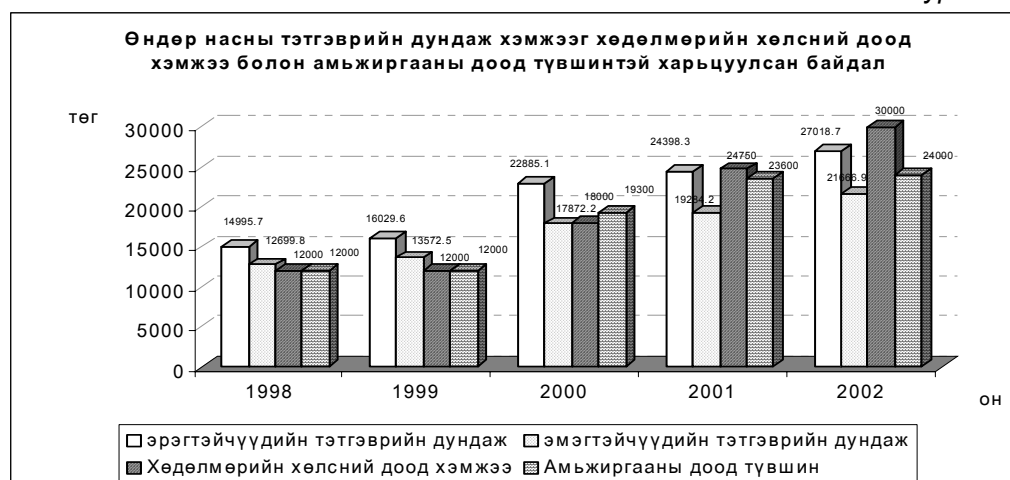
	1995	1996	1997	1998	1999	2000	2001	2002
Хөдөлмөрийн насны хүн ам (мян.хүн)	1186.7	1212.8	1229.9	1256.8	1279.3	1347.4	1402.8	1439.2
Эдийн засгийн идэвхтэй хүн ам (мян.хүн) Үүнээс:	812.7	825.0	828.8	842.4	853.4	847.6	872.6	897.8
Ажиллагчид	767.6	769.6	765.1	792.6	813.6	809.0	832.3	857.3
Ажилгүйчүүд	45.1	55.4	63.7	49.8	39.8	38.6	40.3	30.9
Ажилгүйдлийн түвшин /хувь/	5.5	6.7	7.7	5.9	4.9	4.6	4.6	3.4
Инфляцийн түвшин (хувь)		44.6	20.5	6.0	10.0	8.1	8.0	1.6
Дундаж цалин (мян.төг)				42.4	55.4	62.3	65.2	71.3
Нийгмийн даатгалд шимтгэл төлөгч олгогч	14069	13239	13046	12890	13008	13017	13637	13988
Нийт даатгуулагчдын тоо /мян.хүн/	409.1	582.1	629.3	619.3	622.7	628.4	631.0	545.9

Эх үүсвэр: Ядуурлыг бууруулах завсрын баримт бичиг, УНДЕГ,ҮСГ, СЭЗЯ, Монгол улсын эдийн засаг, нийгмийн хөгжил 2002 он

Тэтгэвэр авагч нэг хүнд ногдох сарын дундаж тэтгэвэр эрэгтэйд 27018.7 төгрөг, эмэгтэйд 21666.9 төгрөг (Зураг 2) ногдож байна.

Эмэгтэйчүүдийн дундаж тэтгэвэр хөдөлмөрийн хөлсний доод хэмжээнээс 2900-8300 төгрөгөөр, амьжиргааны доод түвшингээс 2333 төгрөгөөр доогуур байгаа нь тэтгэврийн доод хэмжээний тэтгэвэр авагчдын тоо нийт тэтгэвэр авагчдын дотор 90 гаруй хувийг эзэлж байгаатай шууд хамааралтай болох нь харагдаж байна.

Зураг 2



2000 оны байдлаар нийгмийн даатгалд шимтгэл төлж буй ажил олгогч 14.0 мянга гаруй, даатгуулагч 628.4 мянга гаруй байна.

Хүснэгт 7

**Нийгмийн даатгалд хамрагдсан даатгуулагчид (1995-2000)**

Он	Нийт даатгуулагч	Үүнээс		Даатгуулагчийн өсөлт /хувиар/
		Заавал	Сайн дурын	
1995	409113	395398	13715	100.0
1996	582119	402316	179803	142.0
1997	629251	419408	209843	153.0
1998	619261	538213	81048	151.0
1999	622664	532481	90183	152.0
2000	628372	528086	100286	153.0

Эх үүсвэр, УНДЕГ, 2003 он

Нийгмийн даатгалын сангийн томоохонд тооцогдох өндөр насны даатгалын болон эрүүл мэндийн даатгалын санд хийсэн дүн шинжилгээ хийхэд даатгуулагчдын төлбөл зохих өндөр насны тэтгэврийн даатгалын шимтгэлийн хувь хэмжээ хуульд зааснаар хүйсийн ялгаанаас хамааралгүйгээр адил тэнцүү тогтоогдсон байна.

Хүснэгт 8

**Тэтгэврийн даатгалын сангийн орлогын эх үүсвэр (2000-2003)**

(Хувиар)

Эх үүсвэр	Гүйцэтгэл			
	2000	2001	2002	2003 төлөвлөгөө
Ажил олгогч аж ахуйн нэгжээс төлөх шимтгэл	26.1	29.0	29.0	30.7
Ажиллагсдаас төлөх шимтгэл	17.9	19.4	19.8	13.9
Төсөвт байгууллагаас төлөх шимтгэл	25.5	23.6	23.0	21.7
Нөхөн олговор авагчдын төр хариуцах шимтгэл	0.6	0.3	0.2	0.2
Сайн дурын даатгуулагчийн шимтгэл	0.5	0.6	0.7	0.8
Бусад орлого	0.6	0.9	0.8	3.1
Төвлөрсөн төсвөөс олгосон татаас	28.9	26.3	26.5	29.6
Нийт дүн	100.0	100.0	100.0	100.0

Эх үүсвэр: СЭЗЯ, УНДЕГ, 2003 он

**Даатгалын сангийн эх үүсвэрийг бүрдүүлэгч ажил олгогч, даатгуулагчдын хүйсийн талаарх мэдээллийн кодыг тогтоож, мэдээллийн маягт, журамд оруулах хэрэгтэй байгаа нь судалгааны үр дүнгээс харагдлаа.**

**Эрүүл мэндийн даатгалын сангийн орлогын эх үүсвэр (2000-2003)**

(Хувиар)

Эх үүсвэр	Гүйцэтгэл			2003 төлөвлөгөө
	2000	2001	2002	
Ажил олгогч аж ахуйн нэгжээс төлөх шимтгэл	13.1	14.2	16.5	20.4
Ажиллагсдаас төлөх шимтгэл	34.6	35.7	37.5	26.8
Төсөвт байгууллагаас төлөх шимтгэл	22.4	22.2	20.8	25.8
Төр хариуцах даатгуулагчдын хураамж	26.7	24.2	21.8	21.8
Сайн дурын даатгуулагчийн шимтгэл	3.1	2.4	2.2	4.1
Бусад орлого	0.1	1.3	1.1	1.1
Төвлөрсөн төсвөөс олгосон татаас	0.0	0.0	0.0	0.0
<b>Нийт дүн</b>	<b>100.0</b>	<b>100.0</b>	<b>100.0</b>	<b>100.0</b>

Эх үүсвэр: СЭЗЯ, УНДЕГ, 2003 он

Аж ахуйн нэгж, байгууллагын ажил олгогч болон даатгуулагчийн хөдөлмөрийн хөлс, түүнтэй адилтгах орлогоос төлөх хураамжийн хэмжээ адилхан 3 хувиар тогтоогдсон байна. Даатгуулагч (ашиг хүртэгчид)-ийн төлөх хураамжийн хэмжээ (3 хувь) хүйсээс хамааралгүйгээр адил тэнцүү байна.

Төрөөс ЭМД-ын хураамжийг хариуцдаг иргэдэд 16 хүртэлх насны хүүхэд, тэтгэврээс өөр мөнгөн орлогогүй иргэн, хүүхдээ асарч байгаа эхчүүд, хугацаат цэргийн албан хаагч, тахир дутуу иргэн болон халамжийн тэтгэвэр авагч өндөр настан зэрэг нийгмийн эмзэг хэсгийнхэн хамрагддаг бөгөөд статистик мэдээллийн эх үүсвэрийг одоогоор хүйсээр ангилдаггүй.

Хүснэгт 10

**Эрүүл мэндийн даатгалын хураамжийг төрөөс хариуцдаг иргэдийн судалгаа (1996-2000)**

(мян.хүн)

Д/д	Үзүүлэлт	1996	1997	1998	1999	2000
1	16 хүртэл насны хүүхэд	534.2	965.9	1028.6	1085.1	1096.3
2	Тэтгэврээс өөр орлогогүй иргэн	218.4	190.2	193.2	197.6	212.7
3	Хүүхдээ асрах чөлөөтэй байгаа эхчүүд	24.2	20.5	18.5	33.4	39.3
4	Тахир дутуу иргэд	32.2	26.5	29.1	30.2	36.2
5	Хугацаат цэргийн албан хаагч	8.8	9.7	9.5	10.8	16.6
6	Халамжийн тэтгэвэр авагч	-	-	-	12.7	18.2
7	Бусад	101.5	330.8	835.1	-	-
	<b>ДҮН</b>	<b>919.3</b>	<b>1543.7</b>	<b>1614.0</b>	<b>1369.8</b>	<b>1419.3</b>

Эх үүсвэр: СЭЗЯ, УНДЕГ

Өндөр насны тэтгэврийн даатгалын сангийн зарлагын өсөлтөд

- Өндөр насны тэтгэвэр авагчдын тооны өсөлт
- Өндөр насны ба тэжээгчээ алдсаны бүрэн тэтгэврийн доод хэмжээ хөдөлмөрийн хөлсний доод хэмжээтэй уялдсан өсөлт

- Цэргийн албан хаагчид хөдөлмөрийн хөлс, түүнтэй адилтгах орлогоосоо шимтгэл төлдөггүй боловч өндөр насны, тахир дутуугийн, тэжээгчээ алдсаны тэтгэвэр, тэтгэмж авдаг зэрэгтэй холбоо байгаа ажээ.

**Халамжийн хөнгөлөлт, үйлчилгээнд 115694 хүн хамрагдаж, нийт халамжийн үйлчилгээнд хамрагдагчдын 40.6 хувийг эзэлж байна.**

Нийгмийн халамжийн сангаас жирэмсний ба амаржсаны тэтгэмж, нярай хvvхэд асарсны тэтгэмж, хvvхэд асарсны тэтгэмж, олон хvvхэдтэй эхийн тэтгэмж авагчид нь тэтгэмжийн төрлийн агуулга, зорилгоосоо хамаарч vндсэндээ эмэгтэйчvvд байна. Эдгээр нь халамжийн үйлчилгээнд хамрагдагчдын 39.2 хувийг эзэлж байна. Тэтгэмжийн хэмжээ жилд нэг хvнд дунджаар 78675 төгрөг, сард 6500 төгрөг ногдож байна.

**Нийгмийн халамжийн тэтгэвэр, тэтгэмж, хөнгөлөлт, үйлчилгээнд хамрагдагчдын тоо жил бүр өсч, 1998 онд 276887 хvн байсан бол 2002 онд 285068 хvн болж хамрагдагчдын тоо 3 хувиар нэмэгдсэн байна. Үүний дотор халамжийн тэтгэвэр авагчдын тоо 50.1 хувь, халамж асрамжийн үйлчилгээнд хамрагдагчдын тоо 43.8 хувь өссөн байна. Харин жирэмсний ба амаржсаны тэтгэмж авагч эхийн тоо 28.6 хувь, нярай хvvхдийн тэтгэмж авагч эхийн тоо 20.7 хувь, олон хvvхэдтэй эхийн тэтгэмж авагчдын тоо 68.6 хувь буурсан байна.**

Халамжийн тэтгэвэр, тэтгэмжид хамрагдагчдын тоо сүүлийн 6 жил дотроос 1998, 2002 онд хамгийн олон хүн энэ салбарын үйлчилгээнд илүүтэй хамрагдсан байна.

**Халамжийн тэтгэвэр болон хүүхэд асарсны тэтгэмж ядуурлын түвшингээс доогуур байна. Энэ нь тэтгэвэр, тэтгэмжийн хэмжээг ядаж ядуурлын түвшинд ойртуулан тогтоох шаардлагатай болохыг харуулж байна.**

*Хүснэгт 11*

**Халамжийн тэтгэвэр, тэтгэмж болон ядуурлын түвшингийн уялдаа**

	Дундаж /2002/	Дундаж тэтгэмжийн ядуурлын түвшинд эзлэх хувь
Халамжийн тэтгэвэр	12000	78.3
Жирэмсэн болон амаржсан эхийн тэтгэмж	24750	161.4
Нярайн тэтгэмж	24750	161.4
Хүүхэд асарсны тэтгэмж	10350	67.5

Амьжиргааны түвшингийн үзүүлэлтүүдийг бүс нутгаар ялгаатай тогтоож буй байдал тодорхой хэмжээгээр тэгш бус байдлыг үүсгэж байна. Тухайлбал, халамжийн тэтгэмж авах эрх адилхан үүссэн ч Улаанбаатарт хүүхдээ асарч буй эх, Баруун бүсэд хүүхэд асарч буй эхийн тэтгэмж ихээхэн ялгаатай тогтоогдох болсон байна.

*Хүснэгт 12*

**Амьжиргааны доод түвшингийн хэмжээ**

*/төгрөгөөр/*

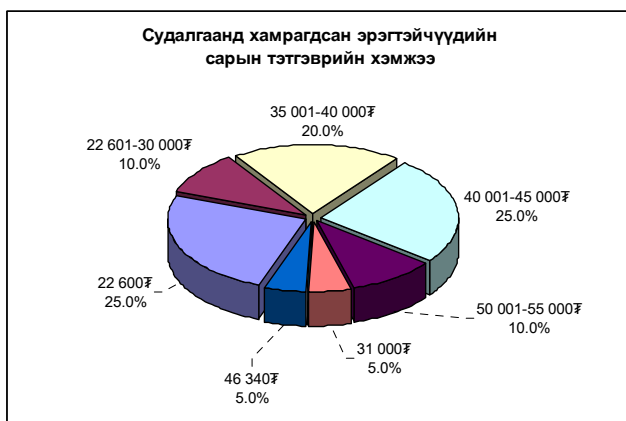
Бүс	2000	2001	2002	2003
Баруун	15300	18200	19200	19500
Хангай	14700	18200	19100	19900
Төв	15800	19300	19700	19800
Зүүн	16300	19900	20200	20500
Улаанбаатар	19300	23600	24600	25300

**Нийгмийн даатгалын сангаас өндөр насны тэтгэвэр авагчид/үр шим хүртэгчдийн өнөөгийн байдалд хийсэн судалгааны дүн**

**Эрэгтэйчүүдийн байр байдлын дүн шинжилгээ:** Асуулгад хариулсан 20 жил шимтгэл төлсөн 60 нас хүрч өндөр насны бүрэн тэтгэвэр авдаг эрэгтэйчүүдийг насны хувьд авч үзвэл 61-65 настай 40 хувь, 66 ба түүнээс дээш настай 60 хувь эзэлж байв.

Одоогийн авдаг сарын тэтгэвэр тэдний амьдралын наад захын хэрэгцээний ердөө л 50 хувийг хангадаг гэж асуулгад оролцогч бүх эрэгтэйчүүд хариулжээ. Хариултаас үзэхэд ном, сонин унших, соёлын арга хэмжээнд оролцох, чөлөөт цагаа өнгөрүүлэхэд тэдний санхүүгийн боломж хомс байна гэж дүгнэж болохоор байна.

Эрэгтэйчүүдийн сард авдаг тэтгэврийн хэмжээг үзвэл тэдний 25 хувь нь сард 22 600 төгрөгийн, 10 хувь нь 22 001-30 000 төгрөгийн, 5 хувь нь 31 000 төгрөгийн, 20 хувь нь 35 001- 40 000 төгрөгийн, 25 хувь нь 40 001-45 000 төгрөгийн , 10 хувь нь 50 000 төгрөгөөс дээш тэтгэвэр авдаг гэжээ.

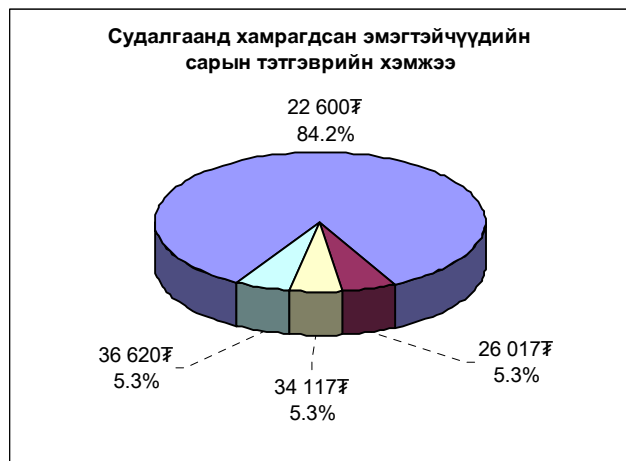


**Зураг 3**

Өндөр насны тэтгэвэр авдаг боловч ажил эрхэлдэг эсэхэд тэдний 25 хувь нь төсвийн байгууллагад, хувийн хэвшлийн болон бусад байгууллагад ажилладаг бөгөөд тэд сард 40 000–50 000 мянган төгрөгийн цалин авдаг гэж хариулснаас үзвэл өндөр насны тэтгэврээ аваад ажил эрхлэх боломж эрэгтэйчүүдийн хувьд бага байна гэж үзэж болохоор байна.

Асуулгад оролцсон эрэгтэйчүүдийн 10 хувь нь малын сүү, ашиг шимээс орлого олдог гэсэн бол үлдэх 90 хувь нь тэтгэврээс өөр ямар ч орлогогүй байна гэжээ.

**Эмэгтэйчүүдийн байр байдлын дүн шинжилгээ:** Асуулгад хариулсан 20 жил шимтгэл төлсөн 55 нас хүрч өндөр насны тэтгэвэр авдаг эмэгтэйчүүдийн 35 хувь нь 56-60 настай, 30 хувь нь 61-65 настай, 35 хувь нь 66 ба түүнээс дээш насны эмэгтэйчүүд байлаа.



**Зураг 4**

Тэдгээрийн дийлэнх буюу 84.2 хувь нь сард 26 000 төгрөгийн, 15.8 хувь нь 26 001-36 000 төгрөгийн тэтгэвэр авч байна. Сарын тэтгэвэр амьдрал ахуйн 50 хувийг л хангаж байна гэж асуулгад оролцсон бүх эмэгтэйчүүд хариулжээ.

Өндөр насны тэтгэврээ авдаг эмэгтэйчүүдийн 30 хувь нь төсвийн байгууллагад ажил эрхэлж сард 50 000-аас дээш төгрөгийн цалин авдаг гэжээ.

Асуулгад оролцсон эмэгтэйчүүдийн 10 хувь нь хүнсний ногоо, малын сүү, ашиг шимээс зохих хэмжээний орлого олдог байна. Харин үлдэх 90 хувь нь зөвхөн тэтгэврээрээ амьдардаг өөр орлогогүй гэжээ. Эмэгтэйчүүд өөртөө таарч тохирсон ажил олж хийх хүсэлтэй хэдий ч ажил тэр бүр олдохгүй учраас орлогоо нэмэгдүүлж чадахгүй байна гэжээ.

**Өндөр насны бүрэн тэтгэвэр авагчид/ашиг хүртэгчдийн байр байдлыг харьцуулан судлахад зорилтот бүлгийн ярилцлагад оролцсон ихэнх эрэгтэйчүүд өндөр насны тэтгэвэр тогтоолгох одоогийн нас (60)-ыг доод хязгаарыг зохистой байна гэсэн бол эмэгтэйчүүдийн дийлэнх нь одоогийн 55 насыг боломжийн гэж байгаа боловч эмэгтэйчүүдийн тэтгэвэрт гарах насыг цаашид нээлттэй байлгах нь зүйтэй гэж үзэж байна.**

Өндөр насны сарын тэтгэврийг харьцуулан үзэхэд эрэгтэйчүүдийн 25 хувь нь сард 22000–25000 төгрөгийн тэтгэвэр авдаг байхад эмэгтэйчүүдийн 85 хувь нь ийм хэмжээний тэтгэврийг сард авдаг буюу асуулгад оролцсон эмэгтэйчүүдийн дийлэнх нь өндөр насны бүрэн тэтгэврийн доод хэмжээний тэтгэвэртэй байна. Ам бүлийн хувьд асуулгад оролцсон эрэгтэй, эмэгтэйчүүд дунджаар 4-5 ам бүлтэй байна.

Одоогийн сарын тэтгэвэр эрэгтэй, эмэгтэйчүүдийн амьжиргааны наад захын хэрэгцээний 50 хувийг л хангаж байна гэж асуулгад оролцогчид дүгнэж байна. Зорилтот бүлгийн ярилцлагын үеэр тэтгэврийн доод хэмжээг эрэгтэйчүүдийн хувьд 50000 төгрөгт, харин эмэгтэйчүүдийн хувьд 55000 төгрөгт хүргэж нэмэгдүүлбэл болно гэж хариулсан байна. Хэдийгээр асуулгад оролцсон эрэгтэйчүүдийн одоогийн сарын тэтгэврийн хэмжээ эмэгтэйчүүдийнхээс өндөр байгаа боловч эрэгтэй, эмэгтэйчүүдийн хэрэгцээ адилхан их байгаа нь харагдаж байна.

Асуулгад оролцсон өндөр насны тэтгэвэр авдаг эрэгтэйчүүдийн 25 хувь нь ажил эрхэлж сард 40 000-50 000 төгрөгийн цалин авдаг бол эмэгтэйчүүдийн 30 хувь нь ажил эрхэлж сард 50 000 төгрөгийн цалин авдаг үзэхэд өндөр насны тэтгэвэртээ гараад ажил хөдөлмөр эрхэлж байгаа өндөр настангууд харьцангуй цөөн байна. Тэтгэврээс өөр орлогогүй гэж эрэгтэй, эмэгтэйчүүдийн дийлэнх нь буюу 90 орчим хувь нь хариулсан байна. Зорилтот бүлгийн ярилцлагын байдлаас үзэхэд өндөр насны тэтгэвэр авагчдын дийлэнх нь ажил хийх хүсэлтэй байгаа хэдий ч ажлын байр олдохгүй, эсвэл нарийн мэргэжил шаардсан ажил байна гэж өгүүлж байлаа.

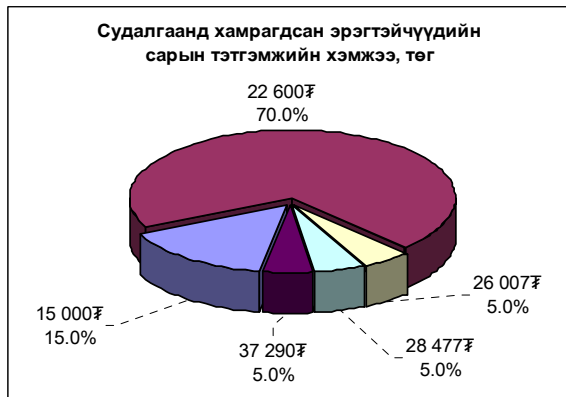
Өндөр насны хувь тэнцүүлсэн тэтгэвэр авагч эрэгтэй, эмэгтэйчүүдийн байр байдлыг харьцуулсан дүн шинжилгээгээр асуулгад оролцсон эрэгтэйчүүдийн 20 хувь , эмэгтэйчүүдийн 15 хувь нь 56-65 настай байгаа бөгөөд дийлэнх нь 66 ба түүнээс дээш насныхан байлаа.

Сарын тэтгэврийн хувьд эрэгтэйчүүд 100 хувь 20 000 хүртэл төгрөгийн, эмэгтэйчүүдийн 10 хувь нь 15 000 хүртэл, 90 хувь нь 20 000 хүртэл төгрөгийн тэтгэвэр авдаг гэж хариулснаас үзвэл эрэгтэй, эмэгтэйчүүдийн дийлэнх нь сард 20 000 орчим төгрөгийн тэтгэвэр авдаг байна.

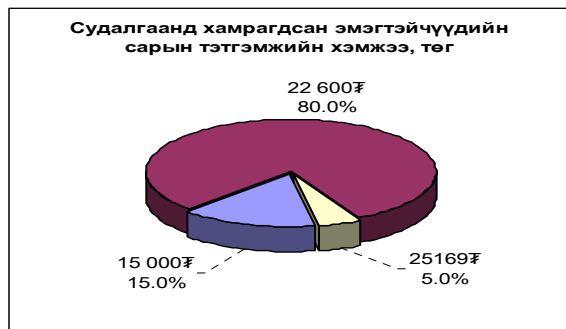
Өндөр насны хувь тэнцүүлсэн тэтгэвэр авагч эрэгтэй эмэгтэйчүүдийн аль аль нь ажил хийдэггүй гэж хариулжээ. Зорилтот бүлгийн ярилцлагын явцад өндөр насны хувь тэнцүүлсэн тэтгэвэр авагч эрэгтэй, эмэгтэй холимог бүлгийнхэн хувь тэнцүүлсэн тэтгэврийг доод тал нь 50 000 төгрөг хүртэл нэмэгдүүлбэл бидэнд буян болно гэж байлаа. Харин өндөр насны хувь тэнцүүлсэн тэтгэврийн насны тухайд эрэгтэй, эмэгтэйчүүд одоогийн насыг хэвээр хадгалах нь зөв гэсэн бодолтой байна.

Эрэгтэй, эмэгтэйчүүдийн ярилцлагаас үзвэл тэд бүгдээрээ ямар нэгэн ажил хийх сонирхолтой байдаг нь ажиглагдаж байлаа. Тэтгэврээс өөр орлого бий эсэх тухайд асуулгад оролцсон эрэгтэйчүүдийн 10 хувь нь, эмэгтэйчүүдийн 15 хувь нь хүнсний ногоо, малын ашиг шимээс бага зэрэг орлого олдог гэж хариулжээ. Хувь тэнцүүлсэн өндөр насны тэтгэврээр авагчдын дийлэнх хэсэг нь тэтгэврээс өөр мөнгөн орлогогүй бөгөөд дунджаар 4-5 ам бүлтэй байна.

**Нийгмийн даатгалын сангаас тахир дутуугийн тэтгэврээр авагч (ашиг хүртэгч)-ийн байр байдлыг харьцуулсан дүн шинжилгээгээр** асуулгад оролцогч эрэгтэйчүүдийн 60 хувь нь 30-55 настай, 10 хувь нь 56-60 настай, эмэгтэйчүүдийн 95 хувь нь 30-55 насныхан байлаа.



Зураг 6



Зураг 5

Судалгаанд хамрагдсан эрэгтэйчүүдээс сард хэдэн төгрөгийн тэтгэврээр авдаг болохыг судлахад тэдний 70 хувь нь 22 600, 5 хувь нь 22 600 төгрөгийн, 5 хувь нь 28 500 төгрөгийн, 5 хувь нь 37 300 төгрөгийн, 15 хувь нь 15 000 төгрөгийн тэтгэврээр авдаг ажээ. Үүнээс үзэхэд тэдний дийлэнх нь 22 600 төгрөгийн тэтгэврээр авч байгаа нь харагдаж байна

Судалгаанд хамрагдсан эмэгтэйчүүдээс сард хэдэн төгрөгийн тэтгэврээр авдаг болохыг судлахад тэдний 80 хувь нь 22 600, 5 хувь нь 25 200 төгрөгийн, 15 хувь нь 15 000 төгрөгийн тэтгэврээр авдаг байна. Энэ нь тэдний дийлэнх нь 22 600 төгрөгийн тэтгэвэртэй байна гэж харагдаж байна

Тахир дутуугийн тэтгэврээр авдаг эрэгтэйчүүдийн 15 хувь нь, эмэгтэйчүүдийн 10 хувь ажил эрхэлж

байна. Тэд 30000-40000 төгрөгийн цалинтай ажил хийдэг бөгөөд эрэгтэйчүүдийн 85 хувь, эмэгтэйчүүдийн 90 хувь нь ямар нэгэн ажил хөдөлмөр эрхэлдэггүй байна. Тэтгэврээс өөр мөнгөн орлоготой эсэхэд эрэгтэйчүүдийн 30 хувь нь малын ашиг шимээс болон лангуу, ТҮЦ ажиллуулсны орлого олдог бол эмэгтэйчүүд бүгд тэтгэврээс өөр мөнгөн орлогогүй гэсэн нь тэдэнд таарч тохирох ажил ховор, нөгөө талаар тэд өөрсдөө ажил эрхлэх боломжгүй нөхцөл байдалтай холбоотой гэж үзэж байна.

**Хөдөлмөрийн чадвар түр алдсаны тэтгэмж авагчид/ашиг хүртэгчдийн байр байдлыг харьцуулсан дүн шинжилгээгээр** хөдөлмөрийн чадвар түр алдсаны тэтгэмж авч байгаа асуулгад оролцсон эрэгтэй, эмэгтэйчүүд ажил хөдөлмөр эрхэлж байгаа бөгөөд эрэгтэйчүүдийн 25 хувь нь төсвийн байгууллагад, 30 хувь нь хувийн хэвшилд, 45 хувь нь эдгээрээс бусад байгууллагад, харин эмэгтэйчүүдийн 75 хувь нь төсвийн байгууллагад, 10 хувь нь хувийн хэвшилд, 15 хувь нь бусад байгууллагад ажиллаж байна.

Харин насны ангиллаар үзвэл 45 хувь нь 20-40 насны, 55 хувь нь 41-60 насны, эмэгтэйчүүдийн 55 хувь нь 20-40 насны, 45 хувь нь 41-55 насны хүмүүс байна. Насны

байдлаас үзвэл 20-40 насныханд хөдөлмөрийн чадвар түр алдалт их тохиолдож байгаа нь ажиглагдаж байна. Хөдөлмөрийн чадвар түр алдалт (өвчний улмаас эмнэлгийн дүгнэлт)-ын тэтгэмжийн хэмжээ эрэгтэй, эмэгтэй гэсэн хүйсээс хамааралгүй бөгөөд хуульд заасны дагуу шимтгэл төлсөн жил, цалингийн хэмжээ, хөдөлмөрийн чадвар түр алдалтын хувь хэмжээнээс хамааралтай байна.

Бүлгийн ярилцлагаас тэтгэвэр, тэтгэмжээ цаг хугацаандаа авдаг эсэх, тэтгэвэр олгох шат дамжлагын тухай, тэтгэвэр авахад чухам ямар бэрхшээл тохиолдож байгаа тухай, тэтгэвэр, тэтгэмж цагтаа олгогдохгүй байгаа нөхцөлд хэнд, хаана ханддаг, мэдээллийг хаанаас яаж авдаг, тэтгэвэр, тэтгэмжийг хэрхэн нэмэгдүүлбэл тэдний наад захын хэрэгцээг бүрэн хангах, мөн тэд тэтгэвэр тогтоолгох насны талаар (эрэгтэй, эмэгтэй) чухам юу гэж бодож явдаг зэрэг тэдний санаа бодол нэлээд тодорхой харагдаж байна.

***Тэтгэвэр, тэтгэмжээ цаг хугацаандаа авч байна уу? Энэ асуултад***

Ярилцлага хийсэн бүлгүүд тэтгэвэр, тэтгэмжээ цаг хугацаандаа авдаг гэж 100 хувь хариулсан байна. Асуултад хариулсан байдлыг үзвэл тэтгэвэр, тэтгэмжийг цаг хугацаанд нь олгож байгааг тэд зориуд сайшаан тэмдэглэж байв.

***Тэтгэвэр тэтгэмж олгох шат дамжлагыг та олон гэж боддог уу?***

Тэтгэвэр авагч эрэгтэй, эмэгтэй бүлэг шат дамжлагыг болж байна гэж хариулсан байна. Харин өндөр насны хувь тэнцүүлсэн тэтгэвэр авагч бүлгийнхэн багуудаар явж олговол ядарсан бидэнд сайн байна гэж хариулжээ. Чухам ямар шат дамжлагатай байдаг талаар дэлгэрэнгүй мэдээлэл багатай байлаа.

***Тэтгэвэр, тэтгэмжээ авахад таньд ямар бэрхшээл гардаг вэ?***

Дийлэнх нь нэг их бэрхшээл гардаггүй. Харин заримдаа өвчтэй юм уу ямар нэгэн шалтгаанаар очиж авах боломжгүй бол заавал өөрөө ирж ав гэдэг. Өөр нэг их бэрхшээл гардаггүй. Банкны хүмүүс сайн үйлчилдэг. Бас дугаарлаж нэлээд зогсох хэрэгтэй болдог гэжээ.

***Тэтгэвэр, тэтгэмж цагтаа олгогдохгүй бол та хаана, хэнд хандахаа мэдэх үү?***

Асуултад хариулагчид 100 хувь тэтгэврийн байцаагчдаа хандана гэж хариулжээ.

***Таны өнөөгийн авч байгаа тэтгэвэр, тэтгэмжийг хэчнээн төгрөгөөр нэмэгдүүлбэл амьжиргааны наад захын хэрэгцээг хангана гэж бодож байна вэ?***

Өндөр насны тэтгэвэр авагч эрэгтэйчүүдийн бүлгийн 80 хувь нь тэтгэврийн доод хэмжээг 50 000 төгрөгт, 20 хувь нь 60 000 төгрөгт хүргэвэл болно гэж хариулжээ. Өндөр насны тэтгэвэр авагч эмэгтэйчүүдийн бүлгийнхэн одоогийн авч байгаа тэтгэврийг 2,5 дахин нэмэгдүүлбэл болно гэж хариулжээ. Өндөр насны хувь тэнцүүлсэн тэтгэвэр авагч бүлгийнхэн доод тал нь 50 000 төгрөг хүртэл нэмэгдүүлбэл болно гэжээ. Дараа сарын тэтгэврээ авах хүртэл гурил, будаагаа аваад, түлээ түлшээ базаах, хоолны махтай байх хэмжээний мөнгөтэй өргүй байвал авч байгаа тэтгэвэр маань энэ сардаа хүрэлцэж байна гэж үзжээ. Одоо ямар ч байсан тэтгэврээ цагтаа авдаг болохоор наад зах нь ямар ч тохиолдолд өр тавих нь багассан гэж байв.

***Тэтгэвэр, тэтгэмжийн тухай хуульд нэмэлт, өөрчлөлт орсон тухай мэдээллийг хаанаас авдаг вэ?***

Телевиз, радио, нийгмийн даатгалын байцаагчаас авдаг гэж дийлэнх нь хариулжээ. Хариулсан байдлаас үзвэл мэдээлэл сайтай байгаа нь харагдаж байлаа. Төв аймгийн хувьд нийслэлтэй ойрхон болохоор сонин хэвлэл, зурагт радиогоос, бас өөр бусдаас, байцаагчаас авдаг гэнэ. Ихэвчлэн дарга солигдсон, тэтгэвэр яг хэдэн төгрөгөөр хэзээнээс нэмэгдсэн, нэмэгдсэн тэтгэврээ хэзээ өгөх зэрэг мэдээллүүд их сонирхолтой байдаг гэжээ. Ийм ийм өөрчлөлт хийхээр боллоо гэдгийг бидэнд өмнө нь мэдээлэл өгдөггүй, өөрчиллөө, нэмлээ, хаслаа гэж байдаг юм гэжээ.



**Эрэгтэй, эмэгтэйчүүдийн тэтгэвэр тогтоолгох насыг та юу гэж үзэж байна вэ?**

Өндөр насны тэтгэвэр авагч эрэгтэйчүүдийн бүлгийн 90 хувь нь 60 нас, 10 хувь нь 65 насаар тогтоох нь зүйтэй гэж хариулжээ. Харин өндөр насны тэтгэвэр авагч эмэгтэйчүүдийн бүлэг одоогийн тогтоож байгаа 55 нас болон 50 насыг болж байна гэж үзэж байв. Хувь тэнцүүлсэн тэтгэвэр авагч бүлгийхэн одоогийн насыг болно гэж хариулжээ. Тэтгэврийн насны хувьд эмэгтэйчүүд, эрэгтэйчүүдийн хувьд ялгаатай байгаа одоогийн бодлогыг үргэлжлүүлэх нь зөв гэж ярилцаж байлаа. Нийт асуултад хариулагчдын ихэнх нь тэтгэврээ тогтоолгоод боломжийн ажил хийх хүсэлтэй байгаа нь ярилцлагаас ажиглагдаж байв.

**Нийгмийн хамгааллын салбарт зарцуулж буй улсын төсвийн  
хөрөнгийн зарцуулалтад хийсэн жендэрийн дүн шинжилгээний судалгаанд  
үндэслэсэн БОДЛОГЫН ЗӨВЛӨМЖ**

- **Одоо мөрдөж байгаа болон шинээр боловсруулан гаргах хууль тогтоомжид жендэрийн хүчин зүйлсийг оновчтой тусгах шаардлагатай байна.** Судалгаанд хамрагдсан нийгмийн хамгааллын холбогдолтой хууль эрхзүйн ба бодлогын чанартай баримт бичгүүдийн 70 орчим хувьд нь жендэрийн хүчин зүйлсийг дунд зэрэг болон хангалтгүй тусгасан үнэлгээ гарч байна. Түүнчлэн өндөр насны тэтгэврийн болон нийгмийн халамжийн сан бүрдүүлэх, зарцуулах хувь хэмжээг тогтоохдоо хүн амын хүйсийн нөлөөлөл, эмэгтэй, эрэгтэйчүүдийн нийгэм, өрх гэрт эзэлж буй байр суурь, дундаж наслалт зэрэг цөөнгүй хүчин зүйлсийн хамаарлыг хангалтгүй тооцож байна. Иймд юуны өмнө одоо мөрдөгдөж байгаа нийгмийн хамгааллын салбарын холбогдолтой зарим хууль эрхийн баримт бичгүүдийг тухайлбал, Нийгмийн даатгалын сангаас олгох үйлдвэрийн осол мэргэжлээс шалтгаалах өвчний тэтгэвэр, тэтгэмжийн төлбөрийн тухай хууль, Тэтгэврийн даатгалын шимтгэлийн нэрийн дансны тухай хууль, Хүн амын орлогын албан татварын тухай хууль зэрэг баримт бичгүүдийг жендэрийн мэдрэмжтэй болгох чиглэлээр ажиллах нь зүйтэй байна. Мөн жендэрийн хүчин зүйлс тусгагдаж чадаагүй байгаа Нийгмийн даатгалын тухай хууль, Нийгмийн даатгалын сангаас олгох тэтгэвэр, тэтгэмжийн тухай хууль, Нийгмийн даатгалын сангаас олгох ажилгүйдлийн тэтгэмж, төлбөрийн тухай хууль, Цэргийн албан хаагчийн тэтгэвэр, тэтгэмжийн тухай хууль, Ахмад настан, түүнд үзүүлэх хөнгөлөлт, үйлчилгээний тухай хуульд жендэрийн мэдрэмжийг гүнзгийрүүлэх ажлыг зохион байгуулах шаардлагатай.
- **Нийгмийн хамгааллын салбарын хүрээнд жендэрийн холбогдолтой зарим нэмэлт судалгааг хийх.** Монгол Улсын өвөрмөц байдлаас үүдэн гарч байдаг цөөнгүй хүчин зүйлсийг илрүүлж, холбогдох хууль тогтоомж, хөгжлийн төлөвлөлтөд тооцож байх мэдээллийн бааз суурийг бий болгох шаардлагатай байна. Тухайлбал, Монгол Улс дахь жендэрийн үйл явц, жендэрийн үр дүнгийн дунд ба урт хугацааны өөрчлөлтийн чиг хандлагыг тодорхойлох, өндөр насны тэтгэврийг жендэрийн мэдрэмжтэй болгох үндэслэл боловсруулах, асрамжийн үйлчилгээг өрх гэрт тулгуурласан хэлбэрт шилжүүлэх оновчтой хувилбарыг илрүүлэх чиглэлийн судалгаануудыг нэрлэж болох юм.
- Нийгмийн хамгааллын салбарын төсвийн төлөвлөлтөд жендэрийн мэдрэмжтэй хандах арга барилыг эзэмшүүлэх зорилгоор **бодлого боловсруулагчид, бодлого тодорхойлогчид, хэрэгжүүлэгчдийн дунд энэ талын шаталсан, төрөлжсөн сургалтыг зохион байгуулж, мэдээлэл, гарын авлагаар тогтмол хангаж байх шаардлагатай.**
- Нийгмийн хамгааллын салбарын хууль эрхзүйн баримт бичгүүдийг агуулгын болон тоон шинжилгээ (контент анализ)-ний аргаар судалсан дүнгээс үзэхэд бодлого боловсруулагчид, бодлого тодорхойлогчдын энэ талын ойлголт, мэдлэгийн түвшин нэлээд доогуур болох нь харагдсан юм. Энэ талын сургалт нь жендэрийн тэгш байдал, тэгш эрхийн тухай ойлголт, судалгаа, тооцоо шинжилгээ; жендэрийн хүчин зүйлсийг хөгжлийн бодлого, төлөвлөлтөд тусгах үндсэн чиглэл, арга зам; жендэрийн үйл явц, жендэрийн үр дүн, хөгжлийн үйл явц, хөгжлийн үр дүнгийн тухай болон тэдгээрийн уялдаа холбоо, харилцан үйлчлэлийн онол, аргазүйн үндэс, шинэ хандлагууд; үндэсний, салбарын болон орон нутгийн хөгжлийн бодлого, төлөвлөлтөд жендэрийн хүчин зүйлсийг тусгах арга зам, загвар; жендэрийн мэдрэмжтэй төсвийн төлөвлөлт, тайлагналт зэрэг тодорхой асуудлуудыг хамарсан байх нь зүйтэй юм. Энэ зорилтын хүрээнд холбогдох ажилтнуудын **жендэрийн мэдрэмжийг дээшлүүлэх, салбарын**

төсвийн төлөвлөлт, хуваарилалт, зарцуулалтын байдалд жендэрийн мэдрэмжтэй хандах төлөвлөлт, хяналт-шинжилгээ, үнэлгээний ур чадвар, арга барилыг эзэмшүүлэх хэрэгцээ, шаардлагыг судалж, сургалтын хөтөлбөр, төлөвлөгөөг боловсруулж, хэрэгжүүлж эхлэх шаардлагатай байна.

- **Нийгмийн хамгааллын салбарын статистик мэдээ, тайланг жендэрийн мэдрэмжтэй болгох ажлыг зохион байгуулах шаардлагатай байна.** Үүний тулд нийгмийн даатгалын шимтгэлийн орлого бүрдүүлэгч, даатгуулагчид болон ашиг хүртэгчдийг хүйсээр ангилсан кодыг нэвтрүүлэх, нийгмийн даатгалын болон халамжийн сангуудын сар, улирал, жилийн орлого, зарлагын статистик мэдээ (улирал, жилийн тайлан)-ний маягтад “эрэгтэй, эмэгтэй даатгуулагчид” гэсэн үзүүлэлтийг нэмэх зэргээр нийгмийн хамгааллын салбарын статистик мэдээ, тайланд хүйсийн үзүүлэлтийг тусгах нь зүйтэй байна. Ингэснээр тус салбарын төсвийн орлого, зарлагад жендэрийн үүднээс дүн шинжилгээ хийх, тэдгээрийн үр дүнг бодлого боловсруулах, төлөвлөх бүх шатанд ашиглах боломжтой болох юм.
- **Нийгмийн халамжийн дэд салбарын онцлогт нийцсэн төсвийн зарлагын дүн шинжилгээний аргачлалыг боловсруулж мөрдүүлэх.** Халамжийн үйлчилгээ хүртэгчдийн орлого тодорхойлох журам, зорилтот бүлгүүдийг тодорхойлох аргачлалыг боловсруулж, батлан гаргаж мөрдүүлэх нь зүйтэй юм. Амьжиргааг дэмжих сангийн хөрөнгийг захиран зарцуулах журмыг бас боловсруулан мөрдүүлэх шаардлагатай байна. Энд амьжиргааг дэмжих сангаар үйлчлүүлдэг өрхүүдийг байршил, хүйсийн онцлог, халамжийн үйлчилгээнд хамруулах өрхийг сонгох үзүүлэлтүүд, тэдгээрт үзүүлэх үйлчилгээний төрөл, хэлбэр, зардлын хэмжээг мөн тусгасан байх шаардлага урган гарч байна.
- Нийгмийн хамгааллын салбарын **мэргэшсэн нийгмийн ажилтныг сургах, бэлтгэх, дахин мэргэжүүлэх сургалтын хөтөлбөрт жендэр судлалын онол, аргазүйн асуудлыг тусгах нь зүйтэй байна.**
- Эмэгтэйчүүд эрт тэтгэвэрт гарах хуулийн заалтыг өөрчилж эрэгтэйчүүдийн адил 60 нас болгох, эсвэл эмэгтэйчүүд өөрсдөө 55 нас юм уу 60 насандаа өндөр насны тэтгэвэр тогтоолгох сонголтыг хийх эрхийг **нээлттэй байлгах нь зүйтэй гэж үзэж байна.**